

## ВАЖНАЯ ИНФОРМАЦИЯ

Уважаемый покупатель!

Благодарим Вас за выбор и приобретение видеодомофона WARTE.

Мы сделали все возможное, чтобы данное изделие удовлетворяло вашим запросам, приносило комфорт и защищенность, а качество соответствовало лучшим мировым образцам.

Средний срок службы изделия - 7 лет, при условии соблюдения правил эксплуатации. Учитывая высокое качество, надежность и степень безопасности продукции WARTE, фактический срок эксплуатации может значительно превышать официальный.

При покупке проверьте правильность заполнения гарантийного талона.

Перед монтажом и эксплуатацией видеодомофона WARTE внимательно ознакомьтесь с данной инструкцией по установке и эксплуатации.

Если после прочтения руководства у Вас останутся вопросы по работе и эксплуатации, обратитесь к продавцу или в специализированный сервисный центр для получения разъяснений. На изделии присутствует этикетка, на которой указаны все необходимые технические данные и другая полезная информация. Мы сможем помочь вам квалифицированно и в кратчайшие сроки.

Производитель оставляет за собой право без предварительного уведомления покупателя вносить изменения в конструкцию, комплектацию или функционал продукции с целью улучшения его свойств.

## ИНСТРУКЦИЯ ПО УСТАНОВКЕ И ЭКСПЛУАТАЦИИ

### ПАСПОРТ ИЗДЕЛИЯ

### ЦВЕТНОГО ВИДЕОДОМОФОНА WARTE

- WARTE-iDM7-10M (7" сенсорный экран)
- WARTE-iDM7-11M (7" сенсорные кнопки)
- WARTE-iDM7-12M (7" сенсорный экран)
- WARTE-iDM10-10M (10" сенсорный экран)
- WARTE-iDM10-11M (12" сенсорный экран «квадратор»)
- WARTE-iDM10-12M (16" сенсорный экран «квадратор»)

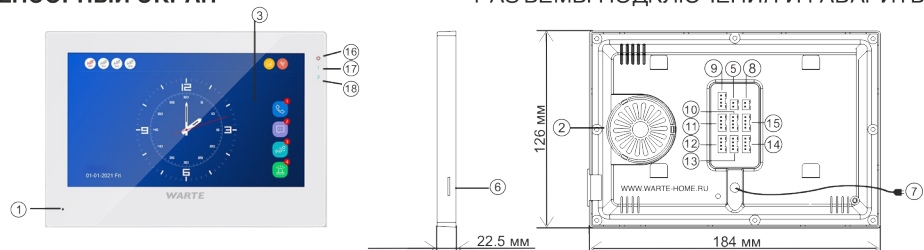


Tuya Smart/Smart Life APP

## ОПИСАНИЕ ВИДЕОДОМОФОНА

### 7" СЕНСОРНЫЙ ЭКРАН

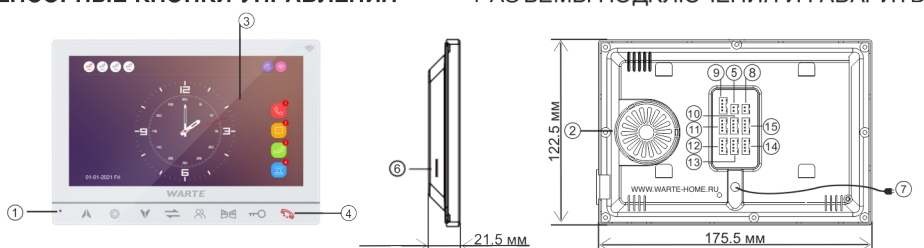
### РАЗЪЕМЫ ПОДКЛЮЧЕНИЯ И ГАБАРИТЫ



### Видеодомофон WARTE-iDM7-10M

### 7" СЕНСОРНЫЕ КНОПКИ УПРАВЛЕНИЯ

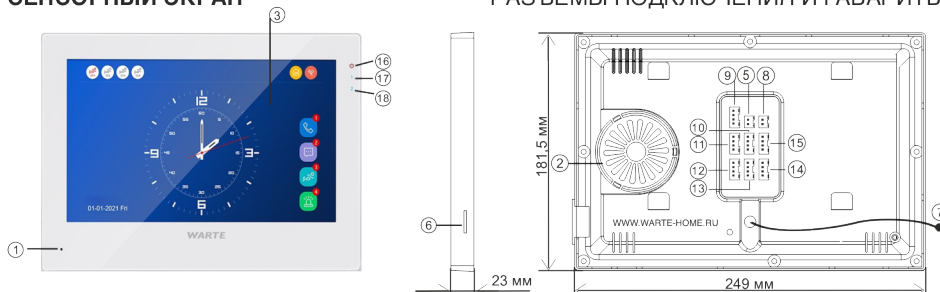
### РАЗЪЕМЫ ПОДКЛЮЧЕНИЯ И ГАБАРИТЫ



### Видеодомофон WARTE-iDM7-11M

### 10" СЕНСОРНЫЙ ЭКРАН

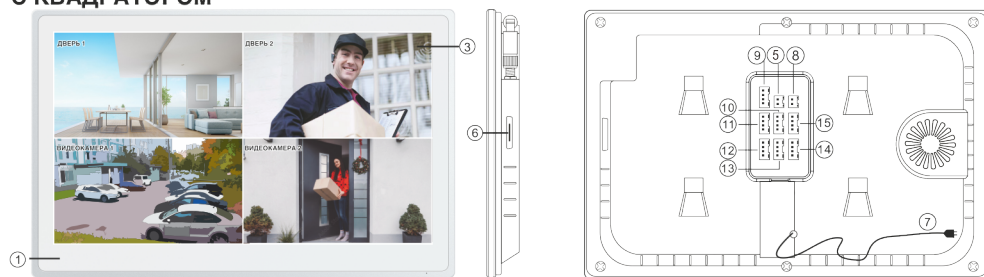
### РАЗЪЕМЫ ПОДКЛЮЧЕНИЯ И ГАБАРИТЫ



### Видеодомофон WARTE-iDM10-10M

### 12" и 16" СЕНСОРНЫЙ ЭКРАН С КВАДРАТОРОМ

### РАЗЪЕМЫ ПОДКЛЮЧЕНИЯ И ГАБАРИТЫ

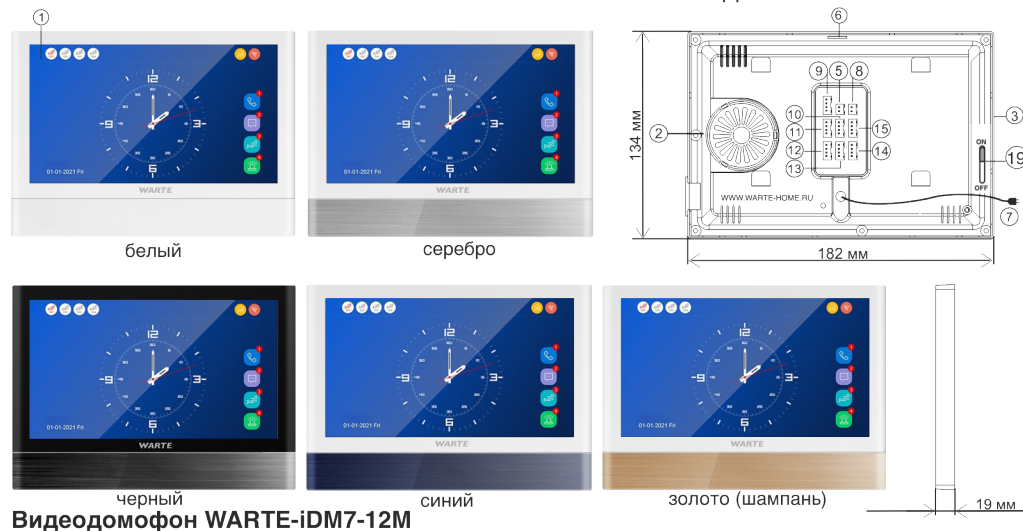


### Видеодомофон WARTE-iDM10-11M (12") - габариты 288 x 186 x 22 мм

### Видеодомофон WARTE-iDM10-12M (16")

### 7" СЕНСОРНЫЙ ЭКРАН

### РАЗЪЕМЫ ПОДКЛЮЧЕНИЯ И ГАБАРИТЫ



### Видеодомофон WARTE-iDM7-12M

### № Расшифровка цифр на рисунках (страница 2)

|    |   |
|----|---|
| 1  | Микрофон  |
| 2  | Динамик   |
| 3  | Экран для отображения видео с вызывной панели или видеокмеры    |
| 4  | Кнопки управления функциями домофона                            |
| 5  | Разъем для подключения к встроенному реле (управление воротами) |
| 6  | Слот для SD карты (только для моделей с записью фото / видео)   |
| 7  | Кабель для подключения питания от сети 90-240В AC               |
| 8  | Разъем для подключения внешнего источника питания 12-15В        |
| 9  | Разъем RJ45   |
| 10 | Разъем для подключения видеокмеры «КАМЕРА 1»                    |
| 11 | Разъем для подключения вызывной панели «ДВЕРЬ 1»                |
| 12 | Разъем для подключения вызывной панели «ДВЕРЬ 2»                |
| 13 | Разъем для подключения видеокмеры «КАМЕРА 2»                    |
| 14 | Разъем для подключения к главному домофону (интерком)           |
| 15 | Разъем для подключения дополнительных домофонов (интерком)      |
| 16 | Индикатор состояния домофона (эл. питание/самодиагностика)      |
| 17 | Световой индикатор состояния «ДВЕРЬ 1»                          |
| 18 | Световой индикатор состояния «ДВЕРЬ 2»                          |
| 19 | Механический выключатель питания видеодомофона (ВКЛ/ВЫКЛ)       |

## НАЗНАЧЕНИЕ ИКОНОК МЕНЮ ДОМОФОНА

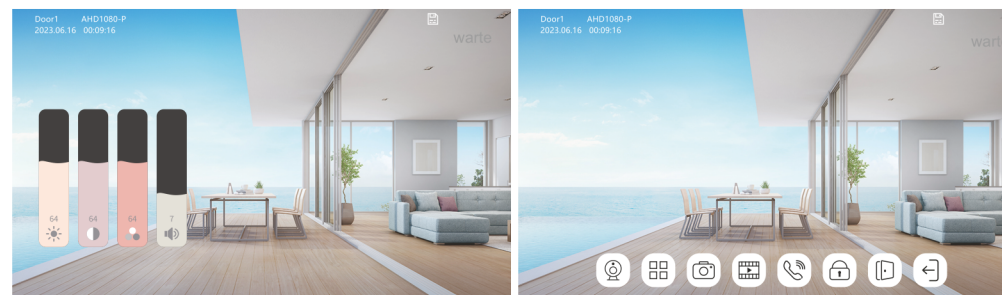


### Иконка Назначение иконки на экране видеодомофона

|  |  |
|--|--|
|  | Активность функции автоматической записи по детекции движения. Красным выделяются каналы с активной функцией.  |
|  | 1. Режим «Дома». Домофон работает в стандартном режиме.<br>2. Режим «Не дома». Домофон работает в режиме автоответчика (требуется установка карты памяти).<br>3. Режим «Сон» (DND). Сигналы вызова от посетителей и уведомления отключены. |
|  | Индикатор работы мобильного приложения.  |
|  | Индикатор подключения к сети Интернета.  |
|  | Статус карты памяти SD   |
|  | Просмотр журнала вызовов на видеодомофон WARTE.  |
|  | Просмотр оставленных сообщений посетителями (автоответчик)   |
|  | Просмотр видеозаписей записанных функцией детекция движения  |
|  | Просмотр тревожных событий по сигналу тревоги  |

### Иконка Назначение кнопок управления видеодомофоном

|  |   |
|--|---|
|  | Кнопка переадресации или вызова на другой домофон (интерком)  |
|  | Просмотр видео с вызывной панели и видеокамер   |
|  | Кнопка управления замком через вызывную панель  |
|  | Кнопка управления контактами встроенного дополнительного реле (не во всех моделях)  |
|  | Кнопка «Ответить» и «Завершить разговор»  |
|  | 1. В режиме Меню - кнопка вверх / увеличить параметр<br>2. В режиме Просмотра - старт или стоп видеозаписи<br>3. В режиме Разговора - кнопка увеличения громкости |
|  | 1. Переход в меню настроек<br>2. Настройка громкости в режиме разговора   |
|  | 1. В режиме Меню - кнопка вниз/уменьшить параметр<br>2. В режиме Разговора - кнопка уменьшения громкости<br>3. В режиме Просмотра - кнопка сделать фото           |



### Иконка Назначение иконки на сенсорном экране домофона

|  |   |
|--|---|
|  | Уменьшить масштаб / Увеличить масштаб                       |
|  | Настройка громкости, яркости, контраста, насыщенности.      |
|  | Просмотр / пролистывание каналов (выз.панели - видеокамеры) |
|  | Сделать фотоснимок  |
|  | Сделать видеозапись   |
|  | Открыть замок подключенный к выз.панели / Замок открыт      |
|  | Открыть замок подключенный к реле домофона                  |
|  | Перейти в режим разговора / Завершить разговор              |

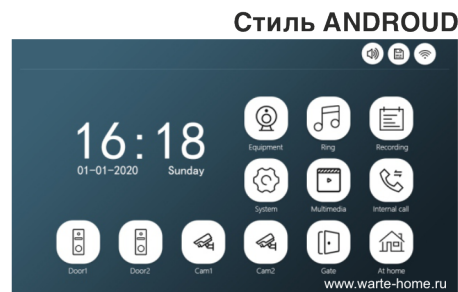
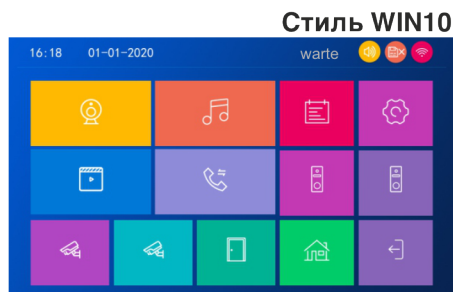
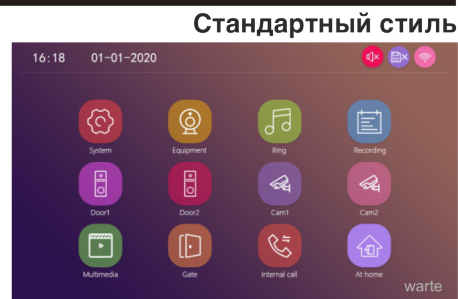
## НАВИГАЦИЯ ПО МЕНЮ И ВЫПОЛНЕНИЕ НАСТРОЕК

Видеодомофон WARTE с мобильным приложением обладает интуитивно понятным меню, полностью русифицирован и легко настраивается. В случае необходимости, вы можете сбросить настройки к заводским настройкам (предварительно отвязав мобильное приложение).

## ВЫБОР ВАРИАНТОВ ОФОРМЛЕНИЯ МЕНЮ

В данной серии домофонов доступно изменение вида интерфейса в соответствии с предпочтениями пользователя. Доступно 3 варианта: Стандартный, WIN10 или ANDROID.

После изменения варианта оформления - перезагрузите домофон.

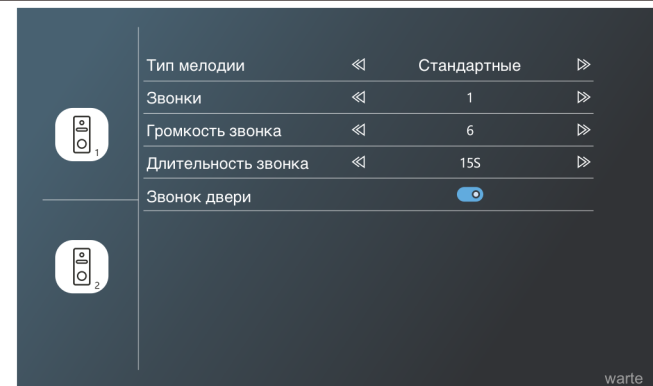


## МЕНЮ «О СИСТЕМЕ»



В данном разделе вы можете увидеть:  
- версию прошивки видеодомофона,  
- статус подключения с Интернет,  
- статус подключения к серверу мобильного приложения.

## НАСТРОЙКА МЕНЮ «ЗВОНОК»

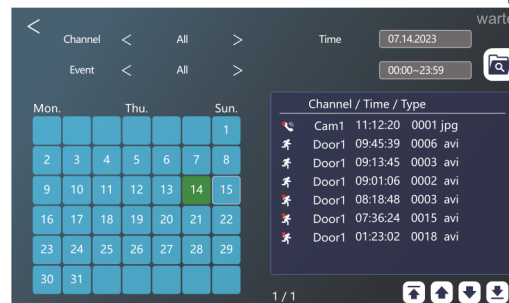


1. Выберите источник мелодии которую вы бы хотели установить - сохраненную на карте памяти SD или предустановленную в видеодомофоне.
2. Выберите нужную мелодию.
3. Установите громкость мелодии.
4. Установите длительность мелодии вызова.
5. Вы можете включить или выключить мелодию вызова для вызывной панели.

## НАСТРОЙКА МЕНЮ «ЗАПИСЬ»

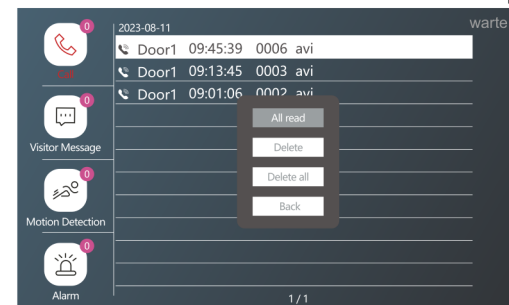
Для работы функции записи событий требуется установленная карта SD. Войдите в раздел Видеозаписи.

Для моделей с сенсорным экраном:



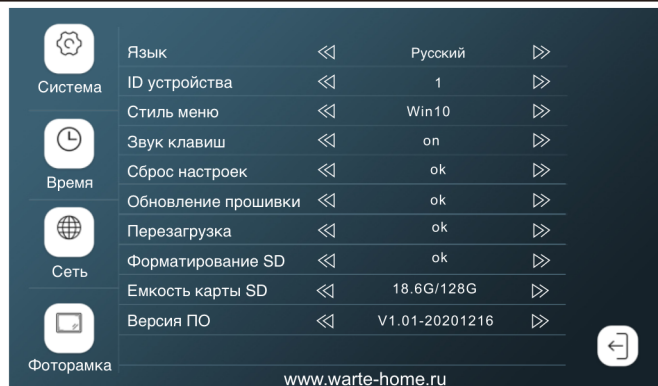
Выберите нужный временной период, Для удобства записи помечены соответствующими иконками - Вызов, Автоответчик, по детекции движения и по срабатыванию тревожных контактов. Для воспроизведения кратко нажмите, а для удаления файла - нажмите на выбранный файл и удерживайте несколько секунд - возникнет меню удаления.

Для моделей с сенсорными кнопками:



Выберите нужный раздел. Войдите и перемещайтесь по видеозаписям. По клику на кнопку подтверждения возникнет подменю управлением файлом.

## НАСТРОЙКИ МЕНЮ «СИСТЕМА»



«Язык» - возможность сменить язык меню.

«ID устройства» это порядковый номер видеодомофона при сетевом подключении «видеодомофон-видеодомофон». Максимально поддерживается до 6 видеодомофонов в системе (совместимых между собой). По умолчанию параметр ID выставлен «1», что соответствует номеру первого видеодомофона в системе, к которому подключаются вызывные панели и видеокамеры, а также дополнительные видеодомофоны. При использовании дополнительных видеодомофонов, для их корректной работы, требуется на каждом устанавливать уникальные порядковые номера подключаемых видеодомофонов: 2, 3, 4, 5, 6.

«Стиль меню» - доступно три варианта оформления (подробно на странице 5).

«Сброс настроек» позволяет вернуть устройство к заводским настройкам.

**Внимание, если устройство ранее было привязано к мобильному приложению, то перед сбросом настроек - открепите устройство из учетной записи мобильного приложения, иначе повторную привязку видеодомофона к учетной записи будет невозможно выполнить.**

«Обновление прошивки» Обновление прошивки актуально в случае необходимости улучшений в работе домофона.

«Время». Доступна ручная установка времени и даты, формат отображения. Меню включения заставки для отображения времени и погоды в режиме ожидания. При подключении к Интернет данные обновляются автоматически.

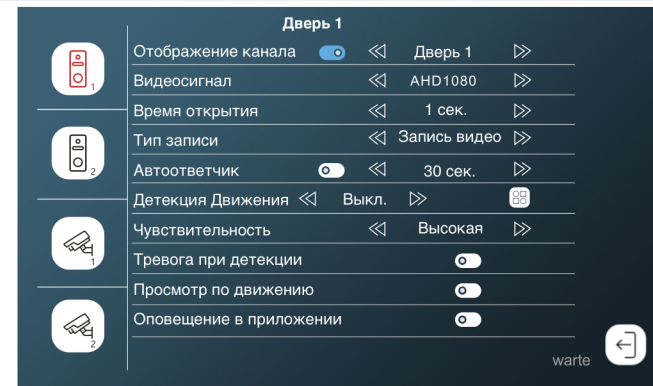
**Сеть.** В данном разделе выберите тип подключения к сети Интернет и запустите процесс настройки. Подробно о настройке на странице 11-17.

**Фоторамка.** При включенной функции, изображения отображаются в виде слайд шоу в режиме ожидания. Включение данной функции отменяет функцию записи видео по детекции движения - вы должны выбрать одну из этих функций.

«Форматирование SD» Отформатируйте карту памяти (Micro SD до 1 TB от 10 класса) перед использованием в видеодомофоне. Для этого установите карту в видеодомофон и воспользуйтесь данным пунктом. Если видеодомофон не видит карту SD, отформатируйте её в компьютере: при емкости до 32Gb - в формате FAT32, при емкости от 64 Gb до 1TB в формате EXFAT.

После форматирования в домофоне, на Micro SD создадутся системные папки для сохранения аудио, видео, фото файлов: **BgMusic (Музыка):** сохраняйте в эту папку музыку для последующего воспроизведения на видеодомофоне. **DigitalFrame (Фоторамка):** сохраняйте сюда фотографии для режима фоторамки. Фото JPEG с разрешением не выше 2526x1576. **Ring (Мелодия):** сохраняйте в папку свои мелодии для вызова в формате MP3.

## НАСТРОЙКИ МЕНЮ «УСТРОЙСТВА»



1. «**Отображение видеосигнала**» - если канал выключен, то при просмотре каналов пользователем, данный канал будет пропускаться и не отображаться, ускоряя просмотр других подключенных каналов. На моделях с сенсорным экраном доступно переименование названия каналов.
2. «**Видеосигнал**» - видеодомофон работает в мультiformатном поканальном режиме работы и поддерживает стандарты видеосигнала AHD/CVI/TVI/CVBS (PAL/NTSC), с разрешением 1080P/960H/720P/480P. Видеодомофон WARTE в автоматическом режиме определяет тип и разрешение видеосигнала для каждого канала при каждом показе видео, однако вы можете установить этот параметр вручную и видеодомофон не будет менять этот параметр.
3. «**Время открытия**» - установите время на которое будет открыт замок при команде с видеодомофона или мобильного приложения.
4. «**Тип записи**» - вы можете выбрать формат записи на карту SD.
5. «**Автоответчик**» - в режиме «Не дома», нажавшему кнопку вызова будет воспроизводиться приветствие с предложением оставить сообщение.
6. «**Детекция движения**» - данная функция позволяет записывать видеоролики только в случае обнаружения движения (видеоаналитика) со всех 4 видеовходов видеодомофона, это облегчает архив видеозаписи. На моделях с сенсорным экраном доступен выбор зон детекции движения. Меню покажет изображение поделенное на 88 квадратов, где вы можете выбрать зоны, которые будет отслеживать видеодомофон и какие - игнорировать. Для одного видеоканала возможно включить особый режим детекции обнаружения только на человека. В данном режиме видеодомофон не реагирует на другие источники движения. Функция записи по детекции движения не может работать одновременно с функцией фоторамки. Необходимо пользоваться одной из функций на выбор.
7. «**Чувствительность**» - установите уровень чувствительности для функции детекции движения.
8. «**Тревога по детекции движения**» - видеодомофон издаст тревожный сигнал при обнаружении движения.
9. «**Просмотр по движению**» - при каждом обнаружении движения экран видеодомофона будет включаться и показывать видео с камеры.
10. «**Оповещение в приложении**» - при включенной функции в мобильное приложение будет приходить уведомление о срабатывании детекции движения.

## ПРАВИЛА ПОЛЬЗОВАНИЯ ДОМОФОНОМ

### ◆ Режим вызова и наблюдения



**РЕЖИМ ПРОСМОТРА.** Нажав на кнопку «Просмотр» вы можете посмотреть видео с вызывных панелей и видеокамер. Для просмотра последовательно нажимайте кнопку «Просмотр».

**РЕЖИМ ВЫЗОВА** При нажатии на кнопку вызова вызывной панели, на всех видеодомофонах WARTE отобразится видео с соответствующей вызывной панели и воспроизведется мелодия вызова.

Для разговора нажмите кнопку приема вызова

Вы можете переадресовать принятый вызов на другой видеодомофон, для этого нажмите кнопку переадресации, выбирая нужный видеодомофон WARTE в меню

▼ Время разговора ограничено 120с.

Нажмите кнопку открытия двери чтобы впустить посетителя

Замок открыт

Нажмите кнопку «Завершение разговора»

Разговор завершен

### ◆ Сетевой режим (звонки между внутренними видеодомофонами)

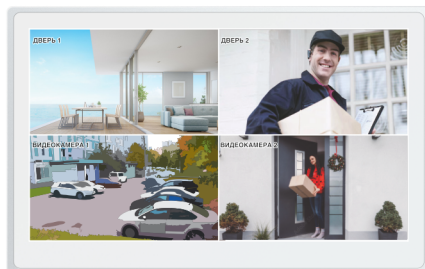
В режиме ожидания, нажмите кнопку интеркома для вызова

Выберите домофон кнопками ▲ или ▼ и нажмите ⚙ для вызова

После завершения диалога нажмите кнопку завершения разговора

В случае, если видеодомофон WARTE находится в режиме разговора и поступает новый вызов - на видеодомофон выводится сервисное сообщение «Новый вызов». Получив такое сообщение - завершите текущий диалог и примите новый входящий вызов.

## ОСОБЕННОСТЬ МОДЕЛИ С КВАДРАТОРОМ



**Видеодомофон WARTE-iDM10-11M**  
**Видеодомофон WARTE-iDM10-12M**

**Видеодомофон WARTE-iDM10-12M** позволяет одновременно наблюдать за 4 источниками видеосигнала в режиме квадратора и быстро переходить к выбранному каналу для детального просмотра или перехода в режим диалога и обратно в режим квадратора.

Поддерживается режим одновременной записи для всех вызывных панелей и видеокамер.

Вы можете подключить видеокамеры стандарта IP 2mp (ONVIF), а также стандартные видеокамеры стандартов AHD.

Вызывная панель может быть стандарта AHD или CVBS (PAL или NTSC).

## НАСТРОЙКА РАБОТЫ С МОБИЛЬНЫМ ПРИЛОЖЕНИЕМ

Ваш домофон WARTE поддерживает режим работы с популярным мобильным приложением TUYA SMART и Smart Life APP, что позволяет получить максимальный уровень комфорта и уровня безопасности.

С помощью мобильного приложения, вы можете удаленно в любой точке мира, принимать через сеть Интернета видеозвонки с видеодомофона, разговаривать, открывать дверь, осуществлять запись видео и пользоваться всеми постоянно совершенствуемыми преимуществами современного домофона. Для настройки, сначала установите и настройте мобильное приложение:



Tuya Smart



Smart Life

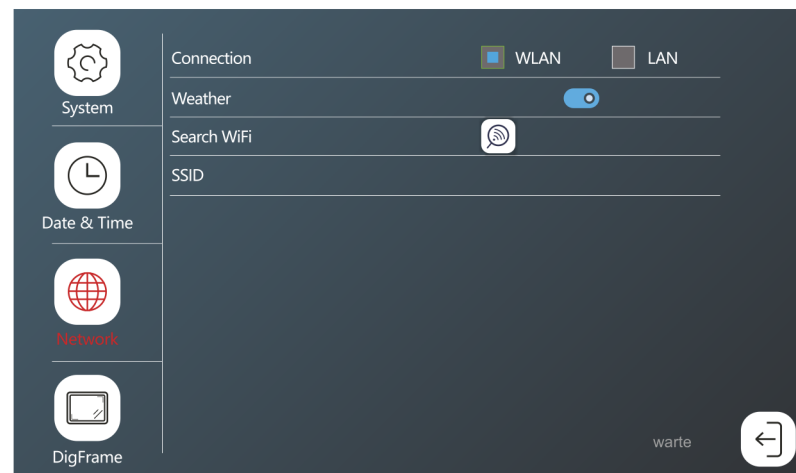
Очень важно следуя подсказкам настроить данное мобильное приложение, предоставляя требуемые права.

## НАСТРОЙКА ВИДЕОДОМОФОНА (WLAN)

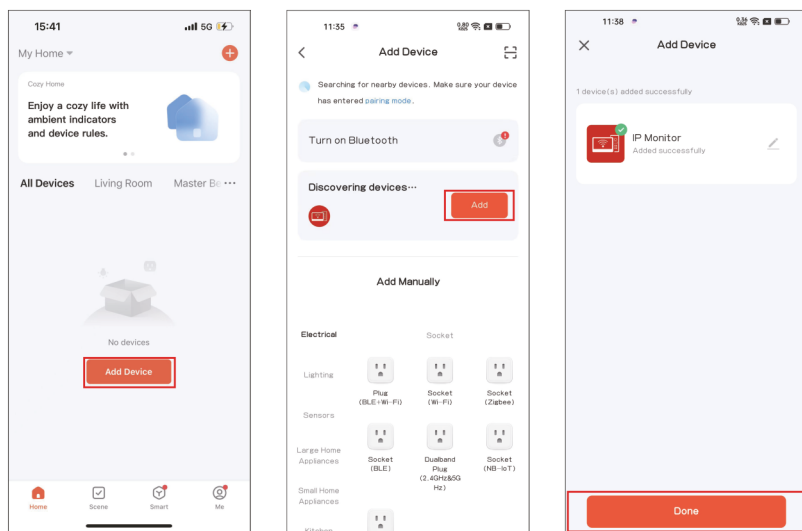
При выборе меню WLAN система покажет доступные точки подключения. Выберите ту сеть, к которой подключено мобильное устройство с установленным мобильным приложением Smart Life или Tuya Smart.

Система запросит пароль - введите него.

Включите функцию прогноза погоды.



## НАСТРОЙКА МОБИЛЬНОГО ПРИЛОЖЕНИЯ (WLAN)

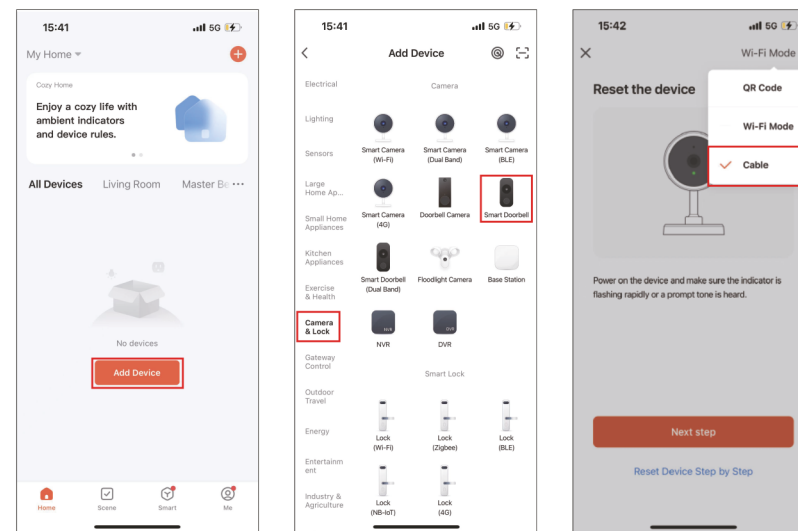


Откройте мобильное приложение и выберите пункт «Добавить устройство». Телефон должен быть в той же сети что и WARTЕ видеодомофон.

Нажмите кнопку «Добавить» (Add) и запустится процесс автоматического поиска видеодомофона WARTЕ в рамках единой сети WLAN.

Как только видеодомофон WARTЕ добавится - нажмите кнопку «Подтвердить» (Done). Устройство будет добавлено в ваше мобильное приложение.

## НАСТРОЙКА МОБИЛЬНОГО ПРИЛОЖЕНИЯ (LAN)

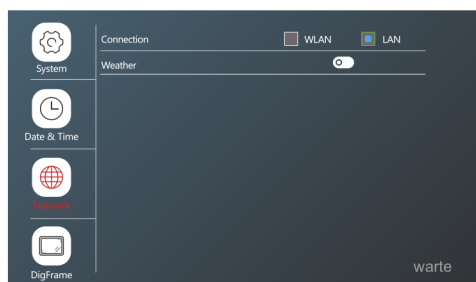


Откройте мобильное приложение и выберите пункт «Добавить устройство». Телефон должен быть в той же сети что и WARTЕ видеодомофон.

Выберите раздел Камера&Замок (Camera&Lock) и далее выберите пункт «Умный домофон» (Smart Doorbell)

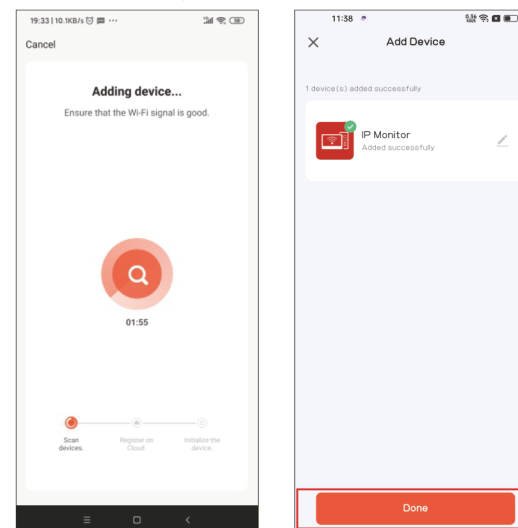
Далее выберите меню «Кабель» (Cable)

## НАСТРОЙКА ВИДЕОДОМОФОНА (LAN)



Пожалуйста, подключите проводной интернет с помощью кабеля 5 категории (CAT5). Мобильный телефон с мобильным приложением Smart Life или Tuya Smart должен быть подключен к той же самой точке доступа через роутер.

Включите функцию прогноза погоды.



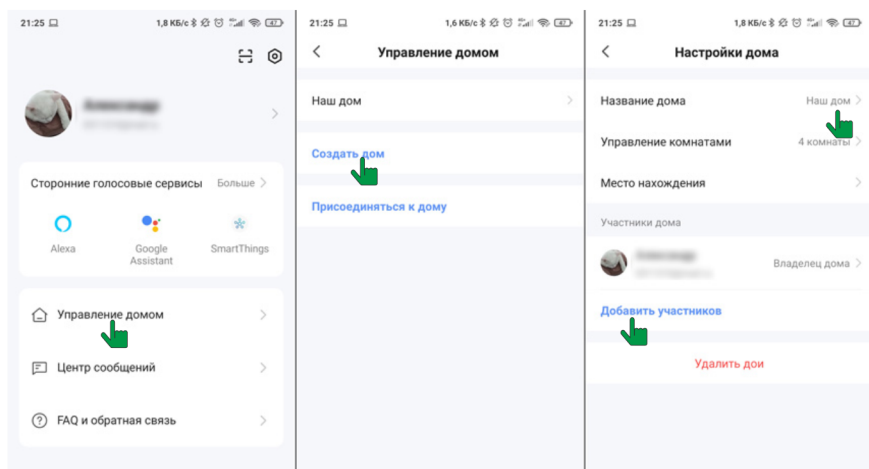
Запустится автоматический поиск видеодомофона WARTЕ в домашней сети

Как только видеодомофон WARTЕ добавится - нажмите кнопку «Подтвердить» (Done). Устройство будет добавлено в ваше мобильное приложение.

## Добавление до 10 пользователей к удаленному доступу

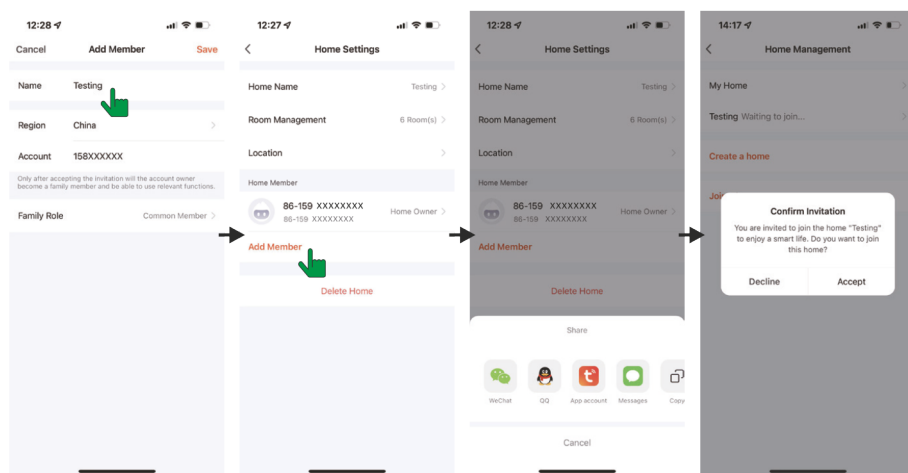
Вы можете предоставить доступ к видеодомофону WARTE с мобильным приложением до 10 пользователей с полными правами.

Перейдите в меню «Управление домом». Выберите «Создать ДОМ», Присвойте ему имя и локацию, Перейдите в меню «Добавить участника»



Введите идентификационные данные акаунта TUYA SMART или Smart Life APP нового пользователя видеодомофоном WARTE.

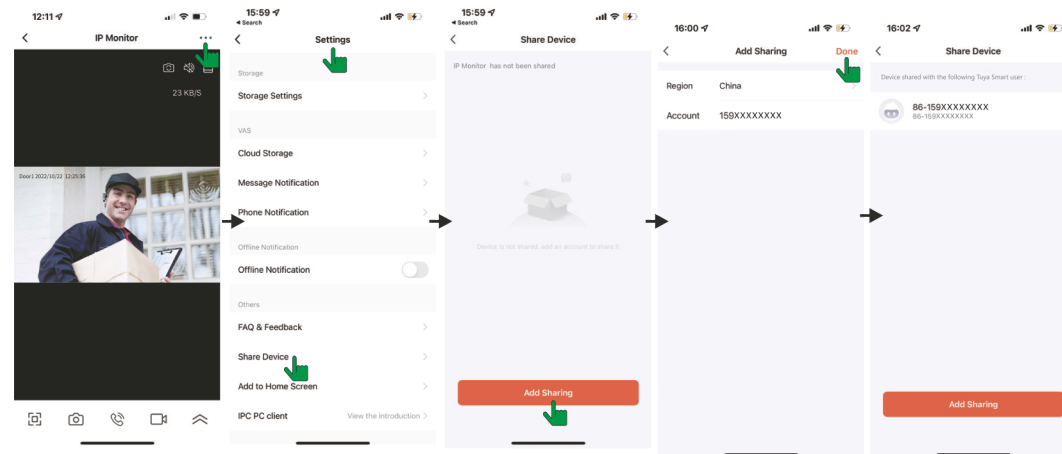
После того как новый пользователь примет приглашение - он появится в группе «ДОМ» как один из полноценных пользователей видеодомофоном, пользуясь функциями домофона наравне с правами основного акаунта.



14

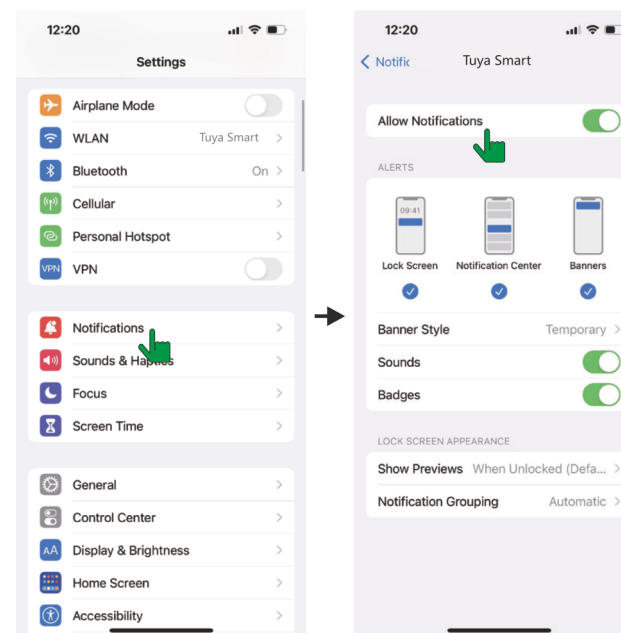
## Открытие устройства для пользователей

Вы можете предоставить доступ к видеодомофону с мобильным приложением неограниченному числу пользователей, однако функция удаленной разблокировки видеодомофона (открытия двери) для таких пользователей не будет активна.



## Настройка прав приложения для работы функций

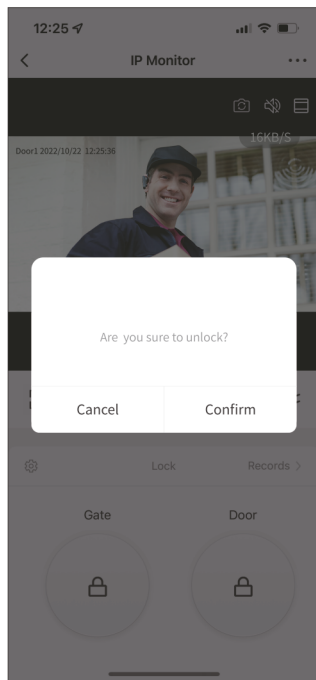
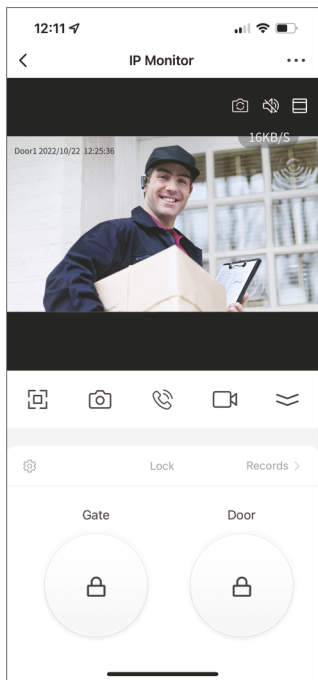
Для корректной работы мобильного приложения, вы должны одобрить его запросы на доступ через системные настройки телефона:



15



## Управление приложением (назначение кнопок)



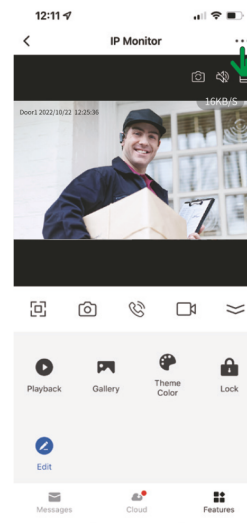
**Примечание к использованию мобильного приложения**  
**1. Если потребуется сменить пользователя, то устройство нужно отвязать от мобильного приложения. В противном случае смена пользователя невозможна.**  
**2. Перед сбросом настроек домофона к заводским, обязательно отвяжите видеодомофон WARETE от пользователя в мобильном приложении.**

|  |  |
|--|--|
|  | Сохранение фотографий в память мобильного устройства           |
|  | Перейти в режим разговора                                      |
|  | Запись видео в память мобильного устройства                    |
|  | Открыть дверь  |
|  | Переключение каналов просмотра (вызывных панелей и видеокамер) |
|  | Отключить звук   |
|  | Просмотр видеозаписей с SD карты домофона                      |

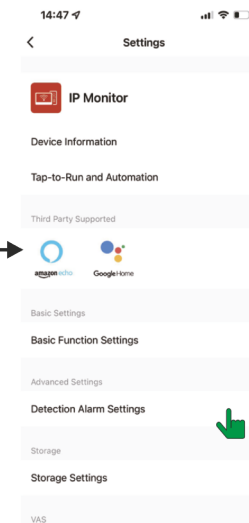
|  |  |
|--|--|
|  | Просмотр фотографий с SD карты домофона                    |
|  | Просмотр сохраненных видео на карту SD домофона            |
|  | Просмотр сохраненных видео и фото в мобильном приложении   |
|  | Изменить масштаб изображения                               |
|  | Полноэкранный просмотр                                     |
|  | Переключение между темным и светлым режимом работы         |
|  | Просмотр сохраненных в облако видео и по детекции движения |

## Запись по детекции движения в мобильном приложении

Помимо видеовызова с вызывной панели видеодомофона WARETE на мобильный телефон, вы можете настроить и получать оповещения о движении в зоне детекции видеокамер и вызывных панелей.



Перейдите через многоточие в верхнем правом углу к меню настройки

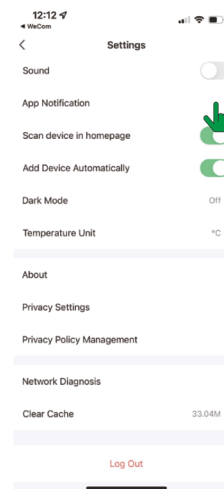


Выберите пункт «Настройка Детекции Движения»

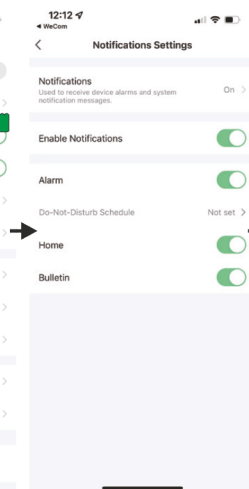


Установите уровень чувствительности детекции (реакция на мелкие движения или только крупные)

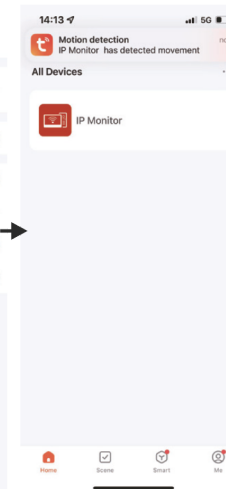
## Настройка оповещений на мобильный телефон



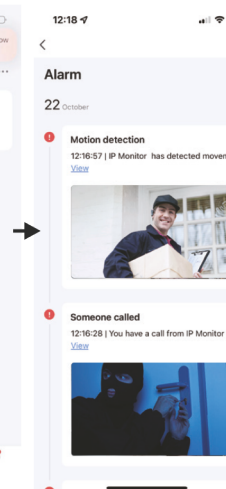
Выберите пункт «Оповещение»



Одобрите виды оповещений



Для просмотра событий, кликните по устройству и отобразится история оповещений и событий с прикрепленными файлами.



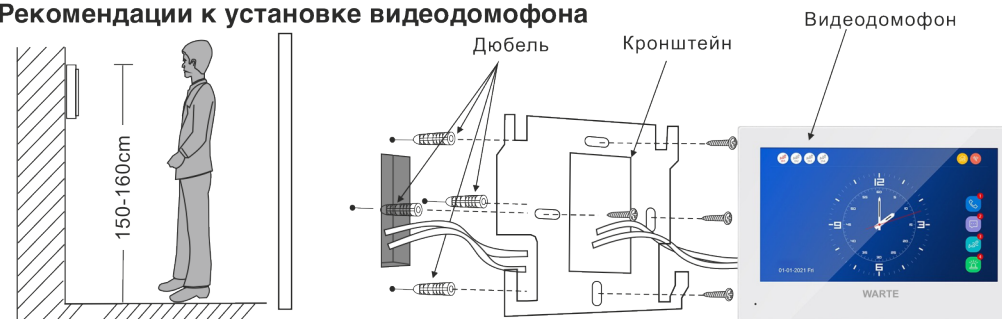


## ПРАВИЛА ПОДКЛЮЧЕНИЯ ВИДЕОДОМОФОНА

1. Максимальное качество и характеристики видеодомофона гарантируются при использовании в системе оборудования указанного на сайте [www.warte-home.ru](http://www.warte-home.ru).
2. Если видеодомофон хранился в более холодном температурном режиме, чем рабочая температура, не подключайте питание к видеодомофону, пока видеодомофон полностью не нагреется до температуры эксплуатации.
3. Монтаж и подключение домофона выполняется строго при отключенном питании!!!
4. При соединении устройств, ориентируйтесь на назначение контактов разъемов указанных на устройстве или в инструкции, а не совпадение цвета проводов. Неправильное подключение может привести к негарантийной неисправности!
5. Видеокамеры системы видеонаблюдения можно подключать на контакты вызывной панели, при этом видеокамеры с потреблением до 0,5А могут быть запитаны от видеодомофона, а с нагрузкой выше - должны получать питание от отдельного блока питания с соответствующим видеокамере напряжением. Минус питания видеокамеры необходимо объединить с минусом питания от видеодомофона.
6. Подключение к подъездной линии многоэтажного дома осуществляется через блок сопряжения (опция) или приобретите адаптированную версию видеодомофона WARTE.
7. Во избежание повреждения, не подвергайте видеодомофон значительным механическим и электромагнитным воздействиям, исключите воздействие влаги.
8. Для корректной работы домофона устанавливайте домофон и прокладывайте кабель на расстоянии не менее 30 см от сети питания переменного тока.
9. Запрещен разбор корпуса видеодомофона вне сервисного центра авторизованного производителем WARTE, поскольку это несет риск поражения электрическим током и прекращает гарантию производителя.
10. В домофоне реализована функция управления током 5V для питания вызывных панелей с встроенным считывателем и подсветкой кнопки. В случае если вы не используете эти функции или возникают сложности с работой вызывной панели - рекомендуем разорвать цепь питания 5V сняв перемычку.
11. Дополнительное встроенное реле (сухой контакт) видеодомофона WARTE поддерживает подключение электронных устройств с управлением через сухие контакты. Это означает, что при нажатии кнопки управления реле на домофоне - контакт встроенного реле замыкает цепь питания. Для управления устройств с сильным потреблением тока, используйте дополнительное силовое реле.

## ПРАВИЛА ПОДКЛЮЧЕНИЯ ВИДЕОДОМОФОНА

### Рекомендации к установке видеодомофона



### Требования к источникам питания:

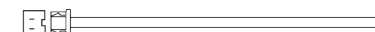
Питание видеодомофона осуществляется от сети 220V, но при необходимости, можно подключать к питанию 12V. Для подачи тока используйте соответствующие контакты домофона.

#### ВАРИАНТ 1



Вилка для подключения питания AC100V-240V

#### ВАРИАНТ 2



Разъем на домофоне и шлейф для подключения питания 12-14,5V

Подключение к источнику питания с неверными параметрами приведет к не гарантийной неисправности домофона или его некорректной работе.

### Требования к кабелю при подключении вызывных панелей и видеокамер:

Рекомендуется кабель КВК 2x0,75 (с коаксиальным проводником и 2 жилами с сечением 0,75 мм). Такой кабель поддерживает подключение домофона на дистанциях до 100 м.



Допустимо использование 4-х жильного обычного и экранированного кабеля на расстояниях:

до 28м (4x0,2мм); до 50м (4x0,3мм); до 80м (4x0,5мм)



Допустимо использование сетевого кабеля CAT5 на дистанциях до 50м, методом скрутки пар жил на каждый контакт.



неэкранированный кабель (≤50м)

Обмотка (экран) экранированного кабеля должна быть соединена с жилой GND (минус) с обеих сторон кабеля.

Уважаемый Покупатель!

Благодарим Вас за выбор продукции WARTE.

# ГАРАНТИЙНЫЙ ТАЛОН

Гарантийные обязательства на продукцию WARTE распространяются в течение 12 месяцев с даты первоначальной покупки при отсутствии нарушения настоящих Условий.

Просим вас внимательно изучить «Инструкцию по установке и эксплуатации», проверить правильность заполнения гарантийного талона. Полностью заполненный настоящий гарантийный талон дает право на бесплатное сервисное обслуживание приобретенного оборудования в течение гарантийного срока, включая работы по ремонтному обслуживанию и запасных частей. Гарантийные обязательства распространяются на производственные дефекты, возникшие по вине производителя и не связанные с неправильной эксплуатацией. Гарантийный срок исчисляется с даты продажи, указанной в гарантийном талоне и чеке покупки или с даты производства, если дата продажи не определена. Контактные данные сервисных центров размещены на сайте [www.warte-home.ru](http://www.warte-home.ru). Настоящие гарантийные обязательства выдаются изготовителем в дополнение к правам потребителей и ни в коей мере их не ограничивают. Устройство принимается в ремонт только при полном описании дефекта и условий его проявления.

Гарантия не распространяется на неисправности, возникшие в результате: воздействия окружающей среды (дождь, снег, град, гроза и т.д.); наступления форс-мажорных обстоятельств (пожар, наводнение, землетрясение и др.); вызванные нарушением правил транспортировки, хранения, эксплуатации или неправильной установки; попадания внутрь изделия посторонних предметов, веществ, жидкостей, насекомых и т.д.; имеющий внешний дефекты (явные механические повреждения, трещины, сколы на корпусе и внутри устройства, следы вскрытия устройства не авторизованным сервисом WARTE или самостоятельно / нарушения гарантийной пломбы, изменения программного обеспечения устройства); обнаружения следов механических и термических повреждений компонентов на платах; в случае внесения Покупателем любых изменений в Товаре. Действие настоящей гарантии не распространяется на детали отделки и корпуса и прочие детали, обладающие ограниченным сроком использования.

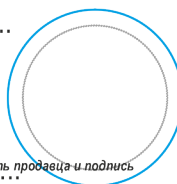
Модель: ..... Серийный номер : .....

Дата продажи : «.....».....20.....года

Контактный телефон продавца: .....

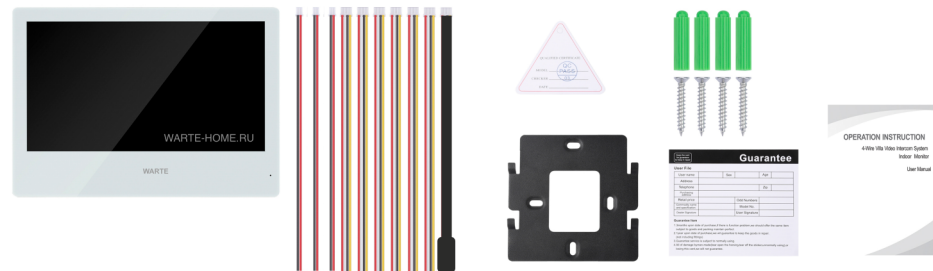
Название и город компании продавца: .....

Проверил и продал: .....



| 1 Сведения о ремонте                   | 2 Сведения о ремонте                   | 3 Сведения о ремонте                   |
|--|--|--|
| Дата в ремонт: .....                   | Дата в ремонт: .....                   | Дата в ремонт: .....                   |
| Неисправность: .....                   | Неисправность: .....                   | Неисправность: .....                   |
| .....                                  | .....                                  | .....                                  |
| .....                                  | .....                                  | .....                                  |
| Телефон / имя сдавшего в ремонт: ..... | Телефон / имя сдавшего в ремонт: ..... | Телефон / имя сдавшего в ремонт: ..... |
| .....                                  | .....                                  | .....                                  |
| .....                                  | .....                                  | .....                                  |
| Номер ремонта: .....                   | Номер ремонта: .....                   | Номер ремонта: .....                   |

## КОМПЛЕКТАЦИЯ ВИДЕОДОМОФОНА



- Видеодомофон \_\_\_\_\_ 1 шт.
- Настенный кронштейн видеодомофона \_\_\_\_\_ 1шт.
- Инструкция в печатной версии \_\_\_\_\_ 1шт.
- Крепежные элементы \_\_\_\_\_ 1 уп.
- 4 жильный провод \_\_\_\_\_ 7 шт.
- 2 жильный провод \_\_\_\_\_ 3 шт.

## ОСНОВНЫЕ ХАРАКТЕРИСТИКИ

|   |  |
|---|--|
| Диагональ и разрешение экрана:  | 7", 10", 12", 16" (1024x600)   |
| Поддерживаемые форматы видеосигнала вызывной панели (все модели)                        | AHD/CVBS (PAL/NTSC)<br>1080P/960H/720P/480P                                |
| Поддерживаемые форматы видеосигнала видеокамеры (кроме WARTE-DM10-11M и WARTE-DM10-12M) | AHD/CVBS (PAL/NTSC)<br>1080P/960H/720P/480P                                |
| Поддерживаемые форматы видеосигнала видеокамеры для WARTE-DM10-11M и WARTE-DM10-12M     | IP/AHD<br>1080P/960H/720P  |
| Режим разговора:  | двухсторонняя связь  |
| Время разговора:  | до 120 секунд  |
| Время просмотра:  | настраиваемый параметр   |
| Ток в режиме ожидания:  | максимум 150 мА  |
| Ток в рабочем режим:  | максимум 250 мА  |
| Источник питания:   | встроенный блок питания на 220V или от любого внешнего источника DC 12V 2A |
| Рабочая температура:  | -10° +40° C  |
| Способ установки:   | настенный или настольный монтаж  |
| Поддерживаемая карта SD   | Micro SD до 1 TB (1000GB) не ниже 10 класса скорости записи и считывания   |